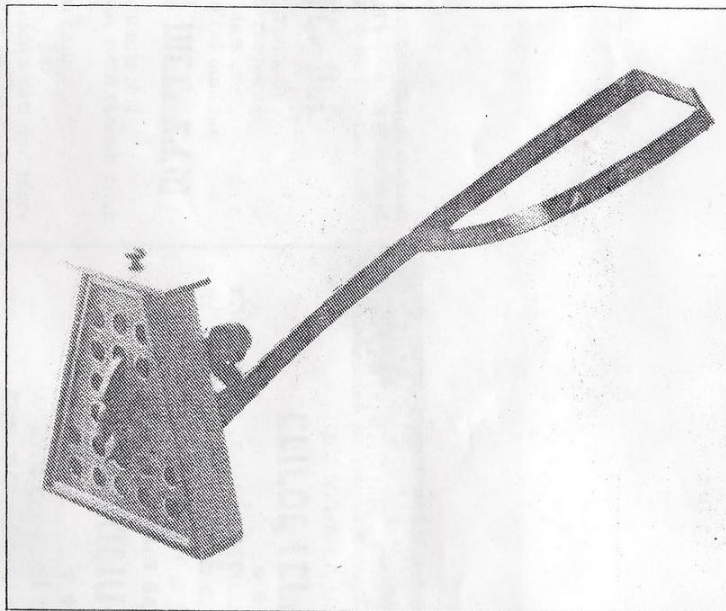


הסדנה לאמנות רמת אליהו
קטעי עיתונות
1989-1992

מכורים למשחקים

אמנות פלסטית / ציונה שמשי



מיליס רנצור, "יהודי במנהל", 1988

הסדנה החדשה לאמנות ברי אישור לציון - משחקי ילדים ביצירות אמנים, מוזיאון המדע היסה - משחקי חידה ראשוני לציון עולה על מפת הפעילות עמלית האמנותית בארץ. גלריית עמליה ארבל היא מרכז שאינו נח לרגע. עתה מצטרף אליה גוף נוסף - הסדנה לאמנות - בתמיכת האגף לחינוך והיחידה לתרבות בעירייה, ובתמיכת קרן דורון לחינוך ולרווחה. התמיכה המרשימה הזאת מבטיחה שהמי קום יפעל גם אם לא יהיה הצלחה מסחרית, אולם, עדיף, כמו כן, שיכוא קהל (וזה קצת קשה אם שעות הפתיחה הן בין 9:00 ל-14:00).

את התערוכה הנוכחית, "משחקי ילדים ביצירות אמנים", אוצר עמי שטייניץ. שטייניץ סבור כי משחקים וצעצועים משי משים כמדיום מקשר בין עולם הבוגרים לעולם הילדים. בניגוד לילד המתבונן במבוגרים כדי ללמוד להיות כמוהם, נאחזים המבוגרים בעולם הילדות כמשהו שאינו מוחשי עוד ונקלט רק כנוסטלגיה מפרשת.

הבחירה במשחקי ילדים ככלי ביטוי אמנותי מאפשרת לאמנים לעשות שימוש רעיוני המרחיב את התפקוד של המשחקים ומי קנה להם משמעות חדשה שאיננה משחקית כלל. משתתפי פים בתערוכה: ביאנקה אשל, גרשוני, בילו בליך, עידו בראל, גיל גורן, דוד טרסקובר, יחזקאל ירדני, אורי קצנשטיין, ישראל

סמל ולא רק צרכן של צעצועים, וחוקים שמאריכים את ההתמודדות כדי לרחות את הניצחון המביא להפסקת המשחק - הפכו לערך בפני עצמו. התערוכה מתקיימת בחסותה

שלא הצלית, כמוני, להתמודד עם רבים מהמשחקים המוצגים שם, ונחמתי היחידה היתה שמבי קרים רבים סיבכי נראו אבודים כמוני. האדם המשחק הפך להיות

רבינוביץ, פיליס רנצור וניצה ליואי-שמאלפלר. תערוכת המשחקים במוזיאון המדע בחיפה היא חגיגה מדהימה ומרגשת. היא גם מתסכלת למו

של חברת ייבמ, ומרבית המשחקים בה שייכים לאוספו של דן פלדמן, מעובדי החברה, שהוא גם אוצר התערוכה יחד עם הארכיטקט קטית, ד"ר רבקה השמשוני.

התערוכה מחולקת למשחקים שמוצגים בארונות, שיופיים העיצובי וההסברים עליהם מהנים ואינם גורמים לתסביכים. החלק השני הוא משחקים המונחים על מרפס, פתוחים ומי כוונים להתנסות, ומסומנים גם בדרגות הקושי שמוספות על תחושת התסכול. המשחקים מחולקים לקבוצות המבוססות על מאפיינים שונים: כאלה המצריכים זריזות וזיזומנות בלבד, לעומת כאלה המצריכים ראייה, תושייה והיגיון.

חלק מהמשחקים הם וריאציות על משחקים קיימים בתרבויות שונות ובגרסאות שונות ומשונות, כמו "הזות אבנים" לספירת כוכבים. הרבה ממשחקים אלו גם קשורים באגדות ובי פולקלור המבטיחים את חורבן העולם, לפחות אם החידה תיפתר.

קבוצת המשחקים המהייבית התמצאות במבניות בסיסית של צורות או חישובים, מפתיעה תמיד כפתרונה הפשוט. קיימים בתערוכה גם מחשבים: משחקי ההווה והעתיד מכיאים אותנו להתמודד עם קוביות הונגריות אבסטרקטיות ומעופפות, אך נראים לעתים משעממים לעומת קוביית עץ הנראית פשוטה ומי סורבלת אך המסרבת לגלות את דרך פירוקה. תערוכת חובה.

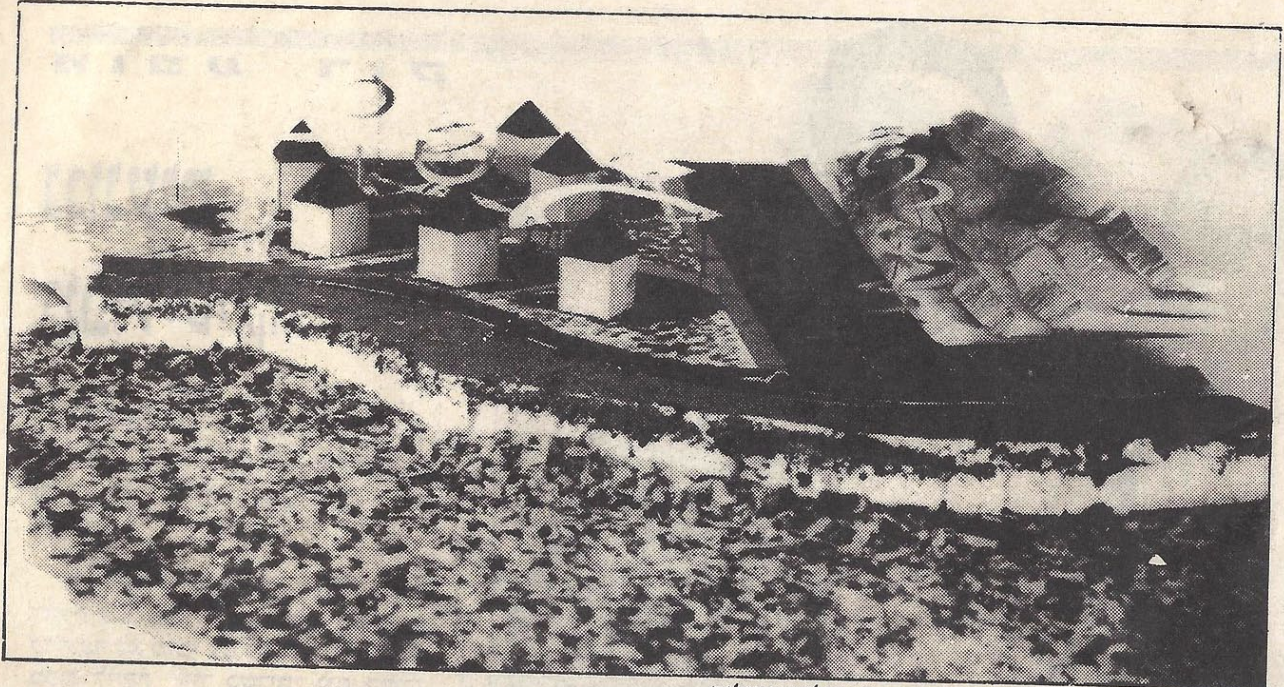
הופך בירי... לסרט שמע... לסדר הטבעי... גברים ונשי... שתמונות... משקרות... דמי מור שגב... רב חן חל... ירושלים... סיפור אביו... אריק רומר... ומי שאוהב... סרט זה, הם... מורה לפילו... עצמה - בניג... של אינטריג... פית. לגיבה... כרגיל, יות... לדיבורים, אן... מנה. דב. חל אביב... דשמש זור... סרטים של ה... פדרונה",... סרגיי" מאת... לקולנוע איו... סיפורו של... ה-18, שבע... מחליט להפ... לקרוש. עם... דב. חל אביב... חליל הקסם... מוצרט פלו... הקרנה חור... 1975, שהוא... והכס כיות... קלאסית שר... ביותר. חבלת, חל אג... קדחת הג'ו... דרך סיפור... ולבנה, יצר... גם דוגמה מ... ליטית ולק... ומתוחכם כג... השילוב בין... לי משתמש... ובשקניו, מ... חורו המפת... טייח, חל אג...

1 הרצאה
האדריכל
באיריאר
דריכולת,
להתפשט,
ד. הגמרי
מעשי".
זל אלמוג

יוגר'
1989,
משני
יה לו

זיורון
בקור
איסוף
קופת
כעת,
זאוסף
לא
אוסף
סכום
זכירה
תביס'
אוסף
1.1
גבוה
ניתן
המאה
טורי
רבית
קונים
יקשו

לליון



אתי גדסי, פרגולה משפחתית. מתוך אדריכלות בחולות

ת ע ר ו כ ה

פרחי אדריכלות

"אדריכלות בחולות" ראשון-לציון,
הסדנה החדשה לאמנות רמת-אליהו;
מנחה: אפרת חובב; תלמידים משתת-
פים: אסף אורטנר, אתי גדסי, יוליה
גולדנפלד, אייל גון, מאיה מוסקוביץ,
אריק פרוינד

השבוע נפתחה בגלריית הסדנה החדשה לאמנות ברמת-אליהו תערוכת תלמידים המתרכזת בפרויקט, שהוא למעשה שיתופם של התלמידים בתהליך תכנוני של מפגש בין ישן וחדש, כמתכננים צעירים, וכתושבי העיר החיים בה. אפרת חובב הנחתה את קבוצת תלמידי התיכון ממגמות אדריכלות ואמ-

נות בבתי ספר בראשון-לציון. ראשון-לציון נחשבת לאחת הערים המתפתחות ומתרחבות בקצב מהיר ביותר והשכונות המוקמות בחולות הן אתגר חברתי ותרבותי עבור אנשי המקצוע.

מפגשי התלמידים כללו הכרות והבנת השפה האדריכלית, יציאה לשכונות להתבוננות ולרישום, וכן מפגשים עם אדריכלים, מהנדסים ופסלים שעוסקים בבעיות עיצוב הסביבה. התלמידים למדו לבנות סקיצות בסיסיות, ובמקביל הם פנו לביצוע מודלים לתוכנית מעשית בסביבה שאותה הם בחרו. בתרגילים הושם דגש על תהליך העבודה של המתכנן, היכול להתחיל בדו מימד ולעבור לתלת מימד, ולהיפך - ממודל רעיוני

לשרטוטים.

המשימה היתה הכלל ולא הפרט, זאת אומרת שכונה, שדרה, פארק ולא יחידת המגורים הפרטית. הדגש הושם דווקא על החללים הציבוריים, על הגוף. התערוכה מכילה כתריסר מודלים שעשו התלמידים והמשותף לכולם הוא הקשר ו/או היחס שבין הבתים לסביבתם, הגינות, המשטחים הירוקים, הפסלים המוצבים בין חללי הבתים וכאלה המתייחסים לכיווני הפתחים בדירות.

ראוי לציין פרויקט מלא פנטזיה של אייל גון (י' 6, העמית, ראשון-לציון) - "חאן הבארוך". בפרויקט זה מציע גון הצעות מרחיקות לכת המשלבות ישן עם חדש.

חגי ארגוב

ראש האיל, הכבשים, הברזל

אל סדרת פסלי ברזל (עקידה, לידה וכו') שבה הברזל פועל כקו, כרישום בחלל. בפסלים אלה חופש הפעולה מתרחב כיוון שהאמן מחבר ו/או קוטע אלמנטים של בעלי חיים, עצים וראשי אדם.

קדישמן הוא אמן של מקום. אמנותו מתייחסת להוויה הישראלית, למרות השפעות האמנות שמעבר לים. הוא מייצג במהלך יצירתו את המציאות הישראלית על מרכיביה ההיסטוריים, התרבותיים, החברתיים. תערוכה חשובה, מומלצת. הסדנה ברמת-אליהו ראויה לכל שבח על הצגת התערוכה בעיר.

בסדנה לאמנות ברמת-אליהו מופעלת, במקביל לתערוכה, סדנה לאמנות לילדים. בימי חופשת הפסח 12.4-16.4 יפעילו מדריכי הסדנה במסגרת הפרויקט ימי אמנות ויצירה. אוצר התערוכה עמי שט"י יניץ ירצה בפני הקהל הרחב (יום ב' 20.4, בשעה 20.30) על תערוכת קדישמן. ביום ד' 22.4 בשעות 09:00-12:00 יפעלו סדנאות ילדים, בפנינות הפעלה וצפייה מודרכת בנושאי התערוכה.

חגי ארגוב

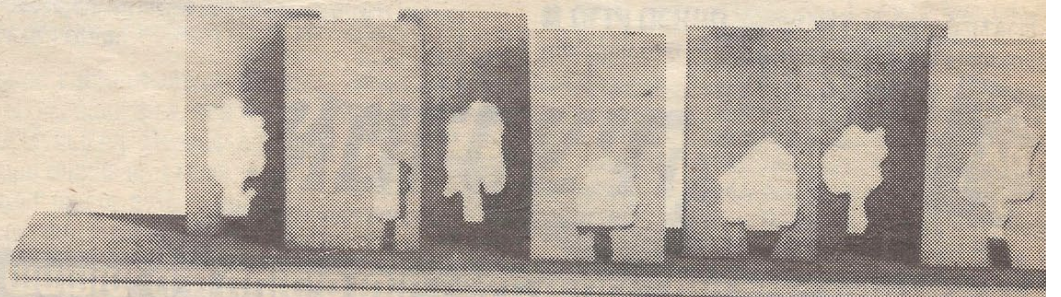
הנוף. השפעת אמנות המינימל והאמנות המושגית, לצד האדריכלות המתפתחת בארץ, מניעים את האמן להתייחס לסביבה הקונקרטי. שורת עצים בים, הנוצרת על ידי החסרה, או עצים צבועים לצד גדרות זכוכית - הם מודלים, שבהם הגיימור של קווי ההיקף מבטא שינוי צורני מהותי, שכן הם נראים כמקטים (דגמים) לפרויקטים של עיצוב סביבתי. הליטוש הצורני של שנות ה-70 מוביל

כתצוגה הנוכחית מוצגים מודלים לפסלים שנעשו במשך השנים. הבסיס הסיפורי לפסליו של קדישמן התגבש בשנות ה-40 וה-50, במקביל להתהוות המיתוס המקומי של המולדת, עבר, אדמה ותקוות. ראש איל מברונזה וכבשים משאיריות ברזל הם למעשה רצון הפסל בתחילת דרכו להתחבר לשורשי ההוויה המזרחית.

בשנות ה-70 פונה קדישמן בעיקר אל

"מנשה קדישמן - מודל ושפה", תערוכה בסדנה החדשה לאמנות ברמת-אליהו, ראשון-לציון; אוצר: עמי שטייניץ; הפתיחה: 7.4; נעילה: 4.5

השבוע תיפתח בגלריית הסדנה החדשה לאמנות ברמת-אליהו תערוכה לאמן מנשה קדישמן - "מודל ושפה". קדישמן מציג מזה 30 שנה בארץ וברחבי העולם והוא קנה לו שם בינלאומי.



1973, 6x5x30 ס"מ

בהולם לבבה הוא חש, טה לה לה לה ב-חולות

גישה צעירים (כיתח יא), תלמידי מנסות אדריכלות ואמנות בבתי הספר "העמית" ומקיף ה" בראשון, בנו דגמים של שכונה עירונית עתידית. הגישה: אומי חרף לבנייה המוצעת שדורסת את עירם. החוצאה: רומנטית ונוסטלגית. העור חוזר לחולות



רבר, כי האור מן הכביש אינו מגיע. רציתי לתכנן פנס שהיה יפה ונעים לעיניים. בחרתי בעלמס, כי בכניסים שלהם ניתן להשתמש כוויטראז', כצבעים שונים. הפנסים יתחברו לציר נורות הכולל המקיפים את הרשתות שמאחורי הספסלים. הם יהיו שקופים למטר, ומכוסים עטלי פיס צבעוניים. התלמידים יהיו עשויים שלר מתי כח ותוכבו מלאטיק צבעוני.



אייל גון העמית, יא 6, מנסת אדריכלות - "חאן הברזל", מבנה מרובע בעל חצר פנימית וסך כינו מרחבי חול ופסטורליה אירית. זוג "ענק ומקטרים", הם הולכים ללון במתי מלון בתל אביב. הרלפתי לתכנן מקום שיתאים לכביבה ויהיה לו תפקיד. וואן חור" חכם כמסך לאגם ולטרסלנד, איור חליה ושופם למר, דיעוק גם את התחשיה של כיבוש הקרקע. המכנה תוכנן כהשראת אדוות הברזל, שימשה במקור מנרק חאן. במקום יהיו חריר שיה להשכרת חרר אר כל, ערימות חציר, באר ועצי אקליפטוס. מבני סה תחיל מן חצר הפנת לאגם, כאשר ממנו יי צא סביל רכיבה על מסים". אגב, ראש העיר, מאיר ניצן, אמר שהוא שוי קל לממש אתר מן הפרייטטי שהציעו.

הנושאים בהם ניסו משתמפי הסדנא לספל. לא בכית פטי, לא בשוקלים פונקציונליים ובני צול של מקום, אלא דווקא בחללים ציבוריים ובנוף. מקורות ההשראה היו אישיים. אייק פרוינד והעמית, יא 6, מנסת אדריכי לוח) - "זוכרון, חול מיפלט". אחת העבודות המתקוות, אם לא המעניינות מכולן מן הבחינה הצורנית ושלימות הביצוע. מצלחה להעביר תחושה של כיליון וסוף: פארק חולי, שרקעו שחור, לצירו שרירי מפת ררכים מסיימת וכ כיש אפלט. הפארק הוא כמו שרירי עיר שגור

בהרבת ירוק, מוסקוביץ': "אזור קרית ראשון החל להתפתח בשנים האחרונות. ההתפתחות מתבטאת בבנייה פשוטה ומחירה, הסרת מרחב ממזיה ללא התחשבות או שמירה על החולות. ההתפתחות צריכה להיות מתוכננת, עם רווחים בין הבתים, העצים ושמירת החולות. נוצר מצב של אי שקט. אכתים צמחים וזרעים, אין אינדי ביוראליות. המיוזיקים שלי משרה אודיה רנועה יותר, לא צריך למרר, יש זמן, יש גם מקום". אסף אורטנר ומקיף ה, יא 5, מנסת אמנות) - "התחלת הסוף". בתי שיכון אפרים, שני אבי שים בדרים ויפה לבנה ענקית מחוררת. אורט נרו: "העבודה באה לשקף את דעתי על הבנייה המחוררת כקיימת ראשון. השם - התחלת הסוף - הוא דעתי האישית כאשר לבנייה הקרחתנית באזור, הבנייה שמביאה למעשה את הסוף על חולות ראשון. כאן ניתן למצוא עבר, הווה ועי תיר. העבר הוא החול, כינתיים הוא עוד שם. אחרי החול באו הבתים, והם יהיו שם גם בעי

"ההתפתחות צריכה להיות מחוכמת, עם רווחים בין הבתים, העצים ועמירת החולות. נוצר מצב של אי שקט. הבתים צמחים והים, אין אידיביוראליות. הברייקים שלי משרה אודיה רנועה יותר, לא צריך למרר, יש זמן, יש גם מקום".
מאיר מוסקוביץ', יא 17, חציר

תיר. הכיפה הוא מעין כר שממנו נשפכים הב' תים, והיא למעשה סמל העיר. בתוך הכר יהיה מוויאון שיתעד את תהליכי הבנייה, תוך ניצול אור השמש כמער לחיריים. הבית, בסוף המדל, מרוחק מן השרא, והוא מסמל את הסוף. אחרי זה לא יהיה ניתן יותר לבנות. לא יותר צור מקום". יוליה גולדנפלד ומקיף ה, יא 5, מנסת אמנות) - "עלמס בשדות". פנסים ובריי עטלף לתארת רחוב בתפאורה של עצים, מסלילים וחלל ים. גולדנפלד: "שמתי לב שחרד מראשון לים מאיר הסיכה. מי שהולך שם אינו רואה

הנושאים בהם ניסו משתמפי הסדנא לספל. לא בכית פטי, לא בשוקלים פונקציונליים ובני צול של מקום, אלא דווקא בחללים ציבוריים ובנוף. מקורות ההשראה היו אישיים. אייק פרוינד והעמית, יא 6, מנסת אדריכי לוח) - "זוכרון, חול מיפלט". אחת העבודות המתקוות, אם לא המעניינות מכולן מן הבחינה הצורנית ושלימות הביצוע. מצלחה להעביר תחושה של כיליון וסוף: פארק חולי, שרקעו שחור, לצירו שרירי מפת ררכים מסיימת וכ כיש אפלט. הפארק הוא כמו שרירי עיר שגור

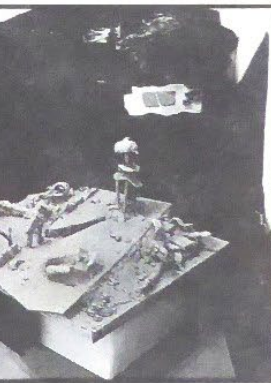
"אנחנו נשים לחשוב, שהציביליזציה שיצרה היא התפתחות והתקדמות, אך לא כך הדבר. החיים איבדו כל משמעות, והכנס לצירוף בלתי מוסק אחרי עוד ועוד מותרות חסרות חכלית. הדעת לא ישארו בקרב, תכסה אותן אפרוריה הציביליזציה".
אייק מוירנד, יא 17



עיה בתוך החול עם אלמנטים ארכיטקטוניים מתקופות השונות: גמלון מיקיש יוניקלאסי, מבנה ברזל דמוי סליל שהחליף החלה אפר, גרמי עצים אפרורים, חומת לבנים ועירה, הרר שה למחצה. "אנחנו נוטים לחשוב, שהציביליזציה ציה שיצרנו היא התפתחות והתקדמות", מסביר פרוינד, "אך לא כך הדבר. אותו שגם בורכים נידה, אי שם בין דיונות החול, ממשיך ברכיבי הראשוניות הוא אלפי שנים, עולה עלינו ועל ער למנו המנוון. החיים איבדו כל משמעות והפכו למירוד בלתי מוסק אחרי עוד ועוד מותרות סה רות תכלית. הייונות לא יישארו בקרב, ותכסה אותן אפרוריה הציביליזציה". אחי גרמי ומקיף ה, יא 5, מנסת אמנות) - "שרנולה משמחת". בתי קופסא ארומי גג, נוף של ים ושרנולה מחוררת שמכסה על הכל. גרמי: "בחרתי בחלולות שליר חוף ראשון, כיוון שאני אוהבת את הים. כשיבילי הים הוא מרומטי ומשפתי". מאיר מוסקוביץ' (העמית, יא 6, מנסת אל-קסרניקה) - "שרות". בתי קרסון ועיריים, שוב גנות ארומים ומרחבים לא הניונים של כפר בתוך עיר. אוסימיות לא מקולקלת, סובלת

הנושאים בהם ניסו משתמפי הסדנא לספל. לא בכית פטי, לא בשוקלים פונקציונליים ובני צול של מקום, אלא דווקא בחללים ציבוריים ובנוף. מקורות ההשראה היו אישיים. אייק פרוינד והעמית, יא 6, מנסת אדריכי לוח) - "זוכרון, חול מיפלט". אחת העבודות המתקוות, אם לא המעניינות מכולן מן הבחינה הצורנית ושלימות הביצוע. מצלחה להעביר תחושה של כיליון וסוף: פארק חולי, שרקעו שחור, לצירו שרירי מפת ררכים מסיימת וכ כיש אפלט. הפארק הוא כמו שרירי עיר שגור

"אנחנו נשים לחשוב, שהציביליזציה שיצרה היא התפתחות והתקדמות, אך לא כך הדבר. החיים איבדו כל משמעות, והכנס לצירוף בלתי מוסק אחרי עוד ועוד מותרות חסרות חכלית. הדעת לא ישארו בקרב, תכסה אותן אפרוריה הציביליזציה".
אייק מוירנד, יא 17



עיה בתוך החול עם אלמנטים ארכיטקטוניים מתקופות השונות: גמלון מיקיש יוניקלאסי, מבנה ברזל דמוי סליל שהחליף החלה אפר, גרמי עצים אפרורים, חומת לבנים ועירה, הרר שה למחצה. "אנחנו נוטים לחשוב, שהציביליזציה ציה שיצרנו היא התפתחות והתקדמות", מסביר פרוינד, "אך לא כך הדבר. אותו שגם בורכים נידה, אי שם בין דיונות החול, ממשיך ברכיבי הראשוניות הוא אלפי שנים, עולה עלינו ועל ער למנו המנוון. החיים איבדו כל משמעות והפכו למירוד בלתי מוסק אחרי עוד ועוד מותרות סה רות תכלית. הייונות לא יישארו בקרב, ותכסה אותן אפרוריה הציביליזציה". אחי גרמי ומקיף ה, יא 5, מנסת אמנות) - "שרנולה משמחת". בתי קופסא ארומי גג, נוף של ים ושרנולה מחוררת שמכסה על הכל. גרמי: "בחרתי בחלולות שליר חוף ראשון, כיוון שאני אוהבת את הים. כשיבילי הים הוא מרומטי ומשפתי". מאיר מוסקוביץ' (העמית, יא 6, מנסת אל-קסרניקה) - "שרות". בתי קרסון ועיריים, שוב גנות ארומים ומרחבים לא הניונים של כפר בתוך עיר. אוסימיות לא מקולקלת, סובלת